



# Masterstudiengang - Gender & Queer Studies

Informationsveranstaltung für Studieninteressierte

03.09.2024

Jasmin Legierski

Team Studium und Lehre

Fakultät für Angewandte Sozialwissenschaften

Seite 1

**Technology**  
**Arts Sciences**  
**TH Köln**

# Unser Programm für heute:

- TH Köln & Fakultät für Angewandte Wissenschaften im Überblick
- Studiengang Gender & Queer Studies
- Zulassungsvoraussetzungen
- Studieren an der Fakultät
- Team Studium und Lehre



# TH Köln im Überblick

## Zahlen – Zahlen – Zahlen

22.500

Studierende

5000

Studienanfänger\*innen pro Jahr

4.900

internationale Studierende aus mehr als 120 Ländern

12

Fakultäten mit mehr als 100 Studiengängen

2.400

Studierende an der Fakultät für Angewandte Sozialwissenschaften (F01)

460

Studienanfänger\*innen pro Jahr

5

Studiengänge an der F01



# Gender & Queer Studies

## Gender & Queer... häh?

### Ein paar Forschungsfragen:

- Warum sind Alexa und Siri eigentlich weiblich?
- Warum denken viele Menschen, dass es nur zwei Geschlechter gibt?
- Wie werden Menschen mit Behinderungen in Videospiele dargestellt?

Gender & Queer Studies zeigen die Komplexität der Strukturkategorie Geschlecht und gleichzeitig die Verwobenheit mit anderen Differenzierungslinien auf (z. B. Behinderung, Migrantisierung...).

Das bedeutet, Sie beschäftigen sich z. B. mit den Themen Macht, Ungleichheit oder Zuschreibungen, hinterfragen scheinbare Normalitäten und eröffnen so neue Denk- und Handlungsräume.



# Gender & Queer Studies

## Der Studiengang im Überblick

Abschluss	Master of Arts (M.A.)
Studienform	Vollzeitstudiengang
Regelstudienzeit	Vier Semester
Studienbeginn	jeweils zum Wintersemester
Bewerbungsfrist	i.d.R. 1. Juni bis 15. Juli >> <b>über das Online-Portal der UzK</b>
Zulassungsbeschränkt	Zugangsvoraussetzung: Nachweis des erfolgreichen Besuchs von Lehrveranstaltungen im Bereich der Gender und Queer Studies im Umfang von mindestens 12 Leistungspunkten muss vorliegen. Auswahlverfahren (über Engagement/Interesse siehe Zulassungsordnung).
Studienplätze	ja nach aktueller Kapazitätsberechnung; immer ca. 40

# Gender & Queer Studies

## Besonderheiten

- gemeinsamer Studiengang der Universität zu Köln und der TH Köln in Kooperation mit der Hochschule für Musik und Tanz Köln
- Einschreibung an der TH Köln als Zweithörer\*in
- Studienorte variieren
- Bewerbung erfolgt an der Universität zu Köln
- Weitergehende Informationen zum Studiengang: <https://gestik.uni-koeln.de/ma-gender-queer-studies>
- Weitergehende Informationen zur Bewerbung: <https://www.hf.uni-koeln.de/39117>



**Infoveranstaltung  
der UzK  
ca. Juni 2025**

# Gender & Queer Studies

## Wie ist der Studiengang aufgebaut?

1. Sem.	BM I (9 LP)	BM II (9 LP)	BM III (9 LP)	EM (9 LP)	30 LP
2 Sem.	AM (9 LP)	AM (9 LP)	SM I (9 LP)		30 LP
3. Sem.	AM (9 LP)	AM (9 LP)	SM II (9 LP)		30 LP
4. Sem.	Masterarbeit und Masterkolloquium				30 LP

- Studienverlaufsplan Vollzeit
- Aufteilung in Module: Basismodule (BM), Ergänzungsmodul (EM), Schwerpunktmodule (SM), Aufbaumodule (AM) und ein Masterarbeitsmodul
- Berechnung nach Leistungspunkten (Credit Point)
- Individuelle Schwerpunktsetzung
- Master-Thesis

# Gender & Queer Studies

## Wie ist der Studiengang aufgebaut?

### Basismodule (BM I-III):

- Einführung in die Gender & Queer Studies
- Zentrale Konzepte der Gender & Queer Studies
- Methoden und Vermittlung

**Schwerpunktmodule (SM I-II):** Entwicklung und Ausführung eigenes Forschungs-/Praxisprojekt

### Aufbaumodule (AM I-V):

- Vergeschlechtliches Wissen und Bildung
- Körper, Sexualität und Bewegung
- Repräsentation, Ästhetik, Konstruktion und Medialisierung
- Sozialpolitik und Sozialökonomie
- Globale Transformation, sozio-kulturelle und rechtliche Ungleichheiten

**Ergänzungsmodul** (1-.3 Semester)

**Masterarbeitmodul** (4. Semester)



# Gender & Queer Studies

## Was sind die Berufsaussichten?

Berufsfelder im Kontext der Förderung von (Geschlechter-)Gerechtigkeit z. B.:

- für die Arbeit in Antidiskriminierungsstellen oder
- als Gleichstellungsbeauftragte\*r in der öffentlichen Verwaltung

Genderexpertise in Arbeitsbereichen gemäß dem fachlichen Profil des Erststudiums z.B.:

- in der genderreflektierten (Politik-)Beratung,
- Personal- oder Produktentwicklung oder
- im Feld der Sozialen Arbeit und Pädagogik

Tätigkeiten in der (Gender-)Forschung an nationalen und internationalen Universitäten, Hochschulen und außeruniversitären Forschungseinrichtungen



# Zulassungsvoraussetzungen

Mit welchem Schulabschluss kann ich mich bewerben?

- berufsqualifizierender Hochschulabschluss (Bachelor, Diplom, Magister - 180LP)
- deutsche Sprachkenntnisse
- Nachweis des erfolgreichen Besuchs von Lehrveranstaltungen im Bereich der Gender und Queer Studies im Umfang von mindestens 12 Leistungspunkten (an der TH Köln durch das Zertifikat Genderkompetenz möglich)

Erfüllen mehr Bewerber\*innen die Zugangskriterien als Studienplätze angeboten werden, findet ein Auswahlverfahren statt.



**Was brauche ich noch... ?**

# Gender & Queer Studies

## Wo bekomme ich weitere Informationen?



The screenshot shows the website for GeStiK - Gender Studies in Köln. At the top, there is a search bar and a language selector set to English. Below the header, a navigation menu includes links for 'Über Uns', 'Vernetzung', 'Aktuelles', 'Forschung', 'Bachelor-Zertifikat', 'M.A. Gender & Queer Studies', 'Bibliothek', 'Publikationsauswahl', and 'Jenny Gussyk-Preis'. The main content area features a breadcrumb trail '> M.A. Gender & Queer Studies' followed by the heading 'Masterstudiengang Gender & Queer Studies'. The text describes the program's interdisciplinary nature and its focus on research-oriented profiles. It also lists contact information for the program coordinator, Julia Scholz, and the team, including email addresses, room numbers, and phone numbers. A link to the application and admission process is provided. At the bottom left, there is a flyer for the program. A large red-bordered box on the right side of the screenshot contains the URL: <https://gestik.uni-koeln.de/ma-gender-queer-studies>

# Studiengangskoordination

Universität zu Köln



**Dr. Julia Scholz**

Richard-Strauss-Str. 2  
Raum: 0B 02  
50931 Köln



+49 221-470-1260  
j.scholz@uni-koeln.de

TH Köln



**Jasmin Legierski**

Campus Südstadt  
Ubierring 48, Raum 5 A  
50678 Köln



+49 221-8275-3687  
jasmin.legierski@th-koeln.de

# Das Team Studium und Lehre

## Ihr erster Kontakt im Studium

### Einige unserer Aufgaben sind:

- Koordination der Studiengänge, insbesondere Lehr- und Prüfungsplanung
- Durchführung von Studienberatungen, z.B. Fach-, Modulwahl- und Verlaufsberatung
- Gestaltung der Studieneingangsphasen in den Bachelor- und Masterstudiengängen
- Konzeption digitaler Lehr-Lern-Formate
- Und vieles mehr...



**Caroline Lehmann**  
Teamleitung



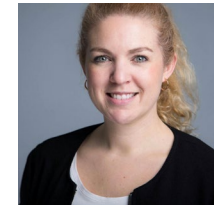
**Jasmin Legierski**  
Studiengangsk. BASA



**Christina Düring**  
Studiengangsk. KiFab



**Bernhard Wilmes**  
E-Learning



**Denise Weingarten**  
Referentin Prüfungsverfahren

# Team Studium und Lehre

## Fragen? Schreibt uns!



### Einige unserer Aufgaben sind:

- Koordination der Studiengänge, insbesondere Lehr- und Prüfungsplanung
- Durchführung von Studienberatungen, z.B. Fach-, Modulwahl- und Verlaufsberatung
- Gestaltung der Studieneingangsphasen in den Bachelor- und Masterstudiengängen
- Konzeption digitaler Lehr-Lern-Format



[www.th-koeln.de/f01-studium-lehre](http://www.th-koeln.de/f01-studium-lehre)

[f01-team-studium-und-lehre@th-koeln.de](mailto:f01-team-studium-und-lehre@th-koeln.de)